

### Kurzbeschreibung der Version 4.0 des Access-Datenbank-Dokumentierers

Unser Dokumentierer für MS Access Datenbanken ist ein Werkzeug für die mehrstufige, automatisierte und umfassende Dokumentation von MS Access Datenbanken.

#### Inhalt

Beim Einsatz zu beachten .....	1
Neuerungen in Version 4.0 .....	1
Übersicht über die Datenbank-Dokumentation.....	2
Verwendungsnachweise.....	2
Wertanalyse und Wertverteilung .....	2
Auswertungen.....	2
Funktionen.....	2
Verwendungsnachweise - Übersicht .....	3
Merkmale und Kennzahlen des Dokumentierers.....	4
Vorteile und Nutzen.....	5
Einsatzgebiete .....	5
Systemvoraussetzungen .....	5
Versionen .....	5
Hersteller und Bezug .....	5
Preise und Konditionen .....	5
Anhang 1: Vorgehen - mit Screenshots.....	6
Anhang 2: Realdaten-Suche in Tabellen und Abfragen.....	20

#### Beim Einsatz zu beachten

Setzen Sie für den Dokumentierer die Makro-Sicherheitsstufe auf den niedrigsten Wert.

Stellen Sie beim Dokumentieren einer Datenbank sicher, dass keine Benutzer mit der Datenbank arbeiten.

Lesen Sie die Hilfetexte. Diese sind über grünfarbige Links erreichbar.

Der Dokumentierer dokumentiert nur Access-Datenbanken mit den Dateitypen accdb und mdb.  
Mit ODBC verknüpfte Datenbanken (MySQL, SQL Server usw.) werden ebenfalls dokumentiert.

#### Neuerungen in Version 4.0

- Neue Benutzeroberfläche mit spaltenweiser Anordnung der Formular-, Datenblatt- und Report-Ansichten.
- Fünfzehn neue Berichte, z. B. für die Dokumentation von Abfragen Formularen, Formularfeldern, Berichten, VBA-Code, Vergleich der Objekte zweier Datenbanken, usw.
- Vollständige Dokumentation des VBA-Codes.
- Vergleich der Datenbank-Objekte zweier Datenbanken (Datenbank-Versionen) (im Menü Standardauswertungen).
- Verschiedene kleine Anpassungen und Verbesserungen.

### Übersicht über die Datenbank-Dokumentation

Aus frei wählbaren Ordnern werden die Namen der Access-Datenbank-Dateien extrahiert und in den Dokumentierer geladen. Anschliessend wählen Sie diejenigen Datenbanken aus, welche Sie dokumentieren wollen.

Als zweiten Schritt werden alle Objekte - Tabellen, Abfragen, Formulare, Berichte, Makros und Module - der Datenbanken auf Knopfdruck automatisch geladen. Zu jedem Objekt werden Eigenschaften, welche für die Beurteilung des Objekts wesentlich sind, dokumentiert.

Beispiele:

- die Anzahl Tupel pro Tabelle,
- die Eigenschaften der Tabellen-Beziehungen,
- die Attribute mit der Nachschlagen-Eigenschaft,
- die Anzahl der Code-Zeilen,
- die Aktionen und Argumente in Makros.

### Verwendungsnachweise

Bei Bedarf können Sie sich, ebenfalls automatisch, Verwendungs- und Konsistenznachweise erstellen lassen.

Beispiele:

- die Verwendung von Tabellen und Abfragen in Abfragen, Formularen, Berichten und Makros,
- die Verwendung von Tabellen einer Back-end-Datenbank in den Abfragen ihrer Front-end-Datenbanken.

### Wertanalyse und Wertverteilung

Ausserdem können Werte wie Belegungsdichte oder die Anzahl leerer Werte in Prozent analysiert werden, was für Sanierungen und Migrationen nützlich ist. Sie können Attribute auswählen, um die Anzahl des Vorkommens jedes Wertes zu dokumentieren.

### Auswertungen

Sowohl für die Auswertung des Dokumentierers (der Meta-Daten) als auch für die Analyse der Real-Daten stehen zahlreiche Formulare, Berichte, Suchfunktionen und Standardabfragen zur Verfügung.

### Funktionen

Laden der Dateinamen aus beliebigen Ordnern (optional mit Unter-Ordnern)

Datenbanken für Dokumentation auswählen und inventarisieren

Dokumentation mit Konsistenzprüfungen der Objekte und Eigenschaften aller oder ausgewählter Datenbanken:

- Tabellen
- Beziehungen zwischen den Tabellen und deren Eigenschaften
- Primärschlüssel und Indexe, einschliesslich der Prüfung auf Index-Duplikate
- Tabellenattribute und deren Eigenschaften
- Abfragen
- Formulare, Formularfelder und Datenquellen
- Berichte und Datenquellen
- Makros
- Module
- Formular-, Berichts- und Modul-Prozeduren
- Wertanalysen und Wertverteilungen

Dokumentation der Ergebnisse der Konsistenzprüfungen

Dokumentation aller katalogisierten Objekte und Eigenschaften

vollständige Dokumentation des VBA-Codes

Verwendungsnachweise, Übersicht siehe unten

Standardauswertungen

Vergleich der Datenbank-Objekte zweier Datenbanken

Suchfunktionen für alle Objekte und Verwendungsnachweise

Suchfunktionen für die Suche in den Realdaten in den Tabellen und Abfragen der inventarisierten Datenbanken

Infrastrukturfunktionen, z. B. Verwaltung von Benutzerberechtigungen, benutzerdefinierten Kategorisierungen, Hilfetexte usw.

Funktion für Massen-Ersetzungen von Zeichenketten in Abfragen.

Das Vorgehen bei der Funktionsausführung ist unten im Kapitel "Anhang 1: Vorgehen - mit Screenshots" auf Seite 6 beschrieben.

**Verwendungsnachweise - Übersicht**

Objekttyp links: wird verwendet in rechts: verwendet	Tabelle	eingebettete	verknüpfte	Index	Primärschlüssel	benutzerdefiniert	Tabellenbeziehung	Tabellenattribut	Abfrage	gespeicherte	eingebettete	Formular	Feld	Bericht	Makro	Modul	Prozedur	Formularprozedur	Berichtsprozedur	Modulprozedur	
Tabelle			V	V	V	V		V	V	V	V	V	V	V	V		S	S	S	S	
eingebettete		V				V		V	V	V	V	V	V	V	V		S	S	S	S	
verknüpfte			V					V	V	V	V	V	V	V	V		S	S	S	S	
Index	V	V																			
Primärschlüssel	V	V					V														
benutzerdefiniert	V	V		V																	
Tabellenbeziehung	V	V																			
Tabellenattribut	V	V	V	V	V	V	V	V	V	V	V	V	V	V	V		S	S	S	S	
Abfrage								V	V	V	V	V	V	V	V		S	S	S	S	
gespeicherte								V	V	V	V	V	V	V	V		S	S	S	S	
eingebettete								V	V	V	V	V	V	V	V		S	S	S	S	
Formular															V		S	S	S	S	
Feld																	S	S	S	S	
Bericht															V		S	S	S	S	
Makro												V	V	V	V						
Modul																	S	S	S	S	
Prozedur																	S	S	S	S	
Formularprozedur											V						V				
Berichtsprozedur														V			V				
Modulprozedur															V	V	V				

Legende: V = Verwendungsnachweis gespeichert, S = Verwendungsnachweis via Suchfunktion

**Merkmale und Kennzahlen des Dokumentierers**

- Hilfe und Dokumentation integriert, Hilfetexte anpassbar und erweiterbar
- Speicherbedarf des leeren Dokumentierers: ca. 18 MB
- Objekte des Dokumentierers (Version 4.0, Vollversion, Auszug):
  - 70 Tabellen
  - 186 gespeicherte Abfragen (weitere Abfragen werden zur Ausführungszeit generiert)
  - 188 Formulare
  - 1'515 Formularprozeduren
  - 47 Berichte
  - total 2'839 Objekte
  - 48'448 Zeilen VBA-Code
- **Zeitbedarf** für das Laden einer Datenbank:
  - für Front-ends erfahrungsgemäss zwischen einer und fünf Minuten, Haupteinflussgrössen sind die Anzahl Objekte, insbesondere die Anzahlen der Tabellen und Abfragen der zu dokumentierenden Datenbank, sowie die Leistungsfähigkeit der Workstation
  - für Back-ends zwischen einer und zwei Minuten (1,5 Mio. Tupel / 250 MB: 2,5 Minuten)
  - Bitte beachten: das Laden der Verwendung von Modulprozeduren und der Vergleich der Prozeduren-Codezeilen zweier Datenbanken dauern bei Datenbanken mit zigtausend Codezeilen lange (20, 30 oder bis zu bis 60 Minuten).
  - Die Lade- und Verarbeitungszeiten sind nach unserer Beobachtung in MS Access Version 2010 deutlich kürzer als in den Versionen 2013 und 2016. Falls Sie mehrere Access-Versionen installiert haben, empfehlen wir den Einsatz von Access 2010 für den Dokumentierer.

### Vorteile und Nutzen

- vollständige Dokumentation beliebig vieler Datenbanken
- maschinell verarbeitbar und auswertbar - datenbankübergreifend
- Access-Format
  - keine Installation zusätzlicher Software erforderlich
  - keine Add-ins
- erheblich schneller als andere am Markt erhältliche Access-Dokumentierer
- automatisierte Dokumentation
- schnelle Analyse und Beurteilung der Auswirkungen von Datenbankänderungen oder -anpassungen
- dadurch bessere Qualität und niedrigerer Korrektur- und Wartungsaufwand

### Einsatzgebiete

- Dokumentation der MS Access-Datenbanken im Unternehmen
- Fehleranalyse und -korrektur
- Konsolidierung und Sanierung von Access-Datenbanken, z. B. Stilllegung veralteter Datenbankversionen, Zusammenlegung von Datenbanken mit gleichem oder ähnlichem Inhalt, Massnahmen zur Performanceverbesserung
- Analyse und Vorbereitung für die Konversion auf höhere Access-Version

### Systemvoraussetzungen

- MS Access installiert - ab Version 2000
- mindestens 30 MB Speicherplatz

### Versionen

- MS Access:
  - Versionen 2000 - 2003
  - Versionen 2007 - 2016
- Dokumentierer: 4.0 in den Versionen Basis, Medium und Voll

### Hersteller und Bezug

Der Dokumentierer für MS Access-Datenbanken kann ausschliesslich direkt bei uns bezogen werden:

Access Experts

Rainer und Trudy Bauer

Steinwiesstrasse 34

8330 Pfäffikon ZH

Schweiz

Tel. +41 (0)44 950 05 60

Email: [www.access-experts.ch/kontakt/index.html](http://www.access-experts.ch/kontakt/index.html)

Web: [www.access-experts.ch](http://www.access-experts.ch)

Webseiten: [www.access-experts.ch/dokumentierer](http://www.access-experts.ch/dokumentierer)

Bestellung: [Datenbank-Dokumentierer - Bestellung](#)

### Preise und Konditionen

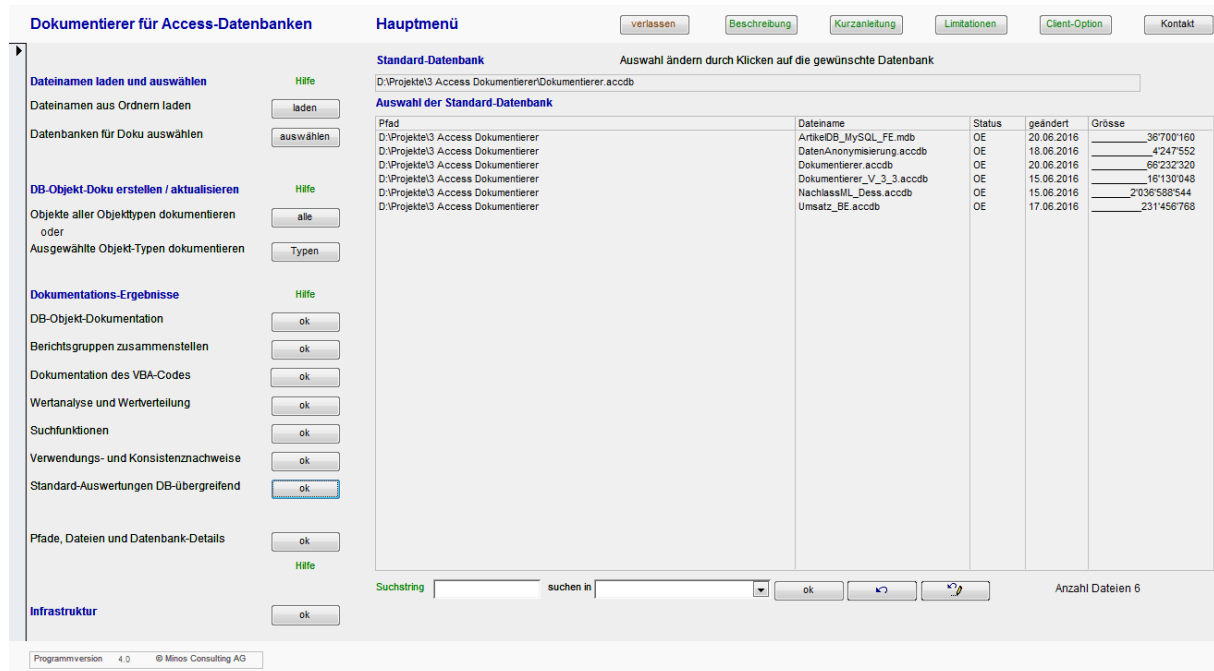
Siehe Dokument "Datenbank-Dokumentierer-Versionsvergleich.pdf" (Download: <http://bit.ly/1blkZ3u>).

**Stand:** Dezember 2021

Anhang 1: Vorgehen - mit Screenshots

Tipp:  
Mit Zoom 150% oder 200% lassen sich die Screenshots besser lesen.

Das **Hauptmenü** (Startmenü) des Datenbank-Dokumentierers, die zentrale Schaltstelle:



Im Hauptmenü steuern Sie alle Funktionen des Dokumentierers:

- **Laden und Auswahl der Datenbanken:**
  - das Laden der Dateinamen Ihrer Access-Datenbanken aus beliebigen Laufwerks-Ordern
  - die Auswahl derjenigen Datenbanken (aus den zuvor geladenen Namen), die Sie dokumentieren wollen
- **Erstellen der Objekt-Dokumentation:**
  - das erstmalige oder wiederholte Erstellen der Objekt-Dokumentation für zuvor (siehe oben) ausgewählte Datenbanken, für alle Objekt-Typen
  - nach Änderungen in bereits dokumentierten Datenbanken: die Aktualisierung der Dokumentation nur für bestimmte Objekt-Typen
- die Analyse und Verwertung der Dokumentations-Ergebnisse  
bitte beachten: für die Auswertung der Wertverteilung, verschiedene Suchfunktionen sowie für die Verwendungs- und Konsistenznachweise müssen Sie zuerst noch spezifische Ladefunktionen ausführen; diese werden beim Erstellen der DB-Objekt-Doku nicht durchgeführt, weil sie nicht immer benötigt werden
- die Dokumentation der Ordner-Pfade, Datenbank-Dateien und Datenbank-Eigenschaften (hier können Sie auch zuvor automatisch geladene Dateinamen wieder löschen)
- die Infrastruktur-Funktionen.

Bitte beachten: verschiedene Funktionen stehen nicht in allen Versionen des Dokumentierers zur Verfügung.

Zuerst: **Laden der Datenbank-Dateinamen** aus beliebigen Ordnern

**Dateinamen aus Ordnern laden** ← → ↺ ↻    [Hilfe](#)

Vorgehen:  
 1. Ordner-Pfad: Den Ordner-Pfad der Datenbanken, die dokumentiert werden sollen, erfassen, ohne Schrägstrich-Abschluss. Den Pfad markieren.  
 2. Unterordner: Schalter setzen, wenn auch die Unterordner des ausgewählten (markierten) Pfades durchsucht werden sollen.  
 3. Laden: Das Laden starten. Wenn im Listenfeld die gefundenen Datenbanken angezeigt werden, ist das Laden beendet. Es wird keine Meldung angezeigt.

1. Ordner-Pfad

2. Unterordner  auch Datenbank-Dateien in Unterordnern suchen?

3. Dateinamen  Anzahl Dateien 6

Pfad	Dateiname	Inventar	geändert	Grösse
D:\Projekte3 Access Dokumentierer	ArtikelDB_MySQL_FE.mdb	Ja	15.06.2016	31'494'144
D:\Projekte3 Access Dokumentierer	DatenAnonymisierung.accdb	Ja	15.06.2016	3'756'032
D:\Projekte3 Access Dokumentierer	Dokumentierer.accdb	Ja	17.06.2016	19'656'704
D:\Projekte3 Access Dokumentierer	Dokumentierer_V_3_3.accdb	Ja	15.06.2016	16'130'048
D:\Projekte3 Access Dokumentierer	NachlassML_Dess.accdb	Nein	15.06.2016	2'036'588'544
D:\Projekte3 Access Dokumentierer	Umsatz_BE.accdb	Ja	14.06.2016	231'456'768

Diese Funktion rufen Sie im Hauptmenü auf.

1. Zuerst geben Sie einen oder mehrere Ordner-Pfade vor: Pfade, in denen sich Ihre Datenbank-Dateien befinden. Kopieren Sie den / die Pfadnamen in die Eingabefelder.
2. Dann bestimmen Sie, ob der Dokumentierer Datenbank-Dateien auch in Unterordnern suchen soll.
3. Mit dem Button "laden" starten Sie das Laden der Datenbank-Dateinamen aus den vorgegebenen Ordner-Pfaden. Es werden nur Dateien mit Dateityp accdb und mdb geladen. Das Laden dauert eine bis wenige Sekunden und wird nicht bestätigt.

Anschliessend wählen Sie im Hauptmenü die **Auswahl und das Inventarisieren der zu dokumentierenden Datenbanken** aus:

**Datenbanken für Dokumentation auswählen und inventarisieren**    [Hilfe](#)

Alle Dateien inventarisieren, die unten angezeigt werden: 6 Dateien

Nur die Dateien inventarisieren, deren Inventarschalter auf Ja gesetzt ist

**Pfade** Position 0 von 1

Pfad	Anzahl
D:\Projekte3 Access Dokumentierer	6

**Dateien** Anzahl 1 von 6

Dateiname	Inventar	geändert	Grösse
ArtikelDB_MySQL_FE.mdb	Ja	15.06.2016	31'494'144
DatenAnonymisierung.accdb	Ja	15.06.2016	3'756'032
Dokumentierer.accdb	Ja	17.06.2016	19'656'704
Dokumentierer_V_3_3.accdb	Ja	15.06.2016	16'130'048
NachlassML_Dess.accdb	Nein	15.06.2016	2'036'588'544
Umsatz_BE.accdb	Ja	14.06.2016	231'456'768

**Inventarschalter:**  
 Der Inventarschalter wird für die Steuerung der Inventarisierung verwendet, nicht als Status

**einschalten**

**ausschalten**

**Inventarschalter einzeln ändern:**  
 Date(en) markieren durch Klicken  
 Die Taste J drücken zum Einschalten  
 Die Taste N drücken zum Ausschalten

**Einzel-Auswahl:** auf Zeile klicken  
**Mehrfach-Auswahl:** mehrere hintereinander = linke gedrückte Maustaste über die Objekte bewegen  
 einzelne = klicken mit ctrl  
**Abwahl:** ctrl + klicken

© Mimos Consulting AG

Folgen Sie den Instruktionen in diesem Formular und führen Sie das Inventarisieren mit den Buttons "alle" oder "ja" im Formular-Kopf aus. Danach sind die zu dokumentierenden Datenbanken inventarisiert - wieder ohne Bestätigungsmeldung - und Sie kehren ins Hauptmenü zurück.

Nachdem Sie die zu dokumentierenden Datenbanken ins Dokumentations-Inventar gestellt haben, ist der Dokumentierer bereit für die **Dokumentation aller Datenbank-Objekte und ihrer Eigenschaften**.

Objekttypen sind die bekannten Typen von Datenbank-Objekten: Tabellen mit ihren Attributen, Abfragen, Formulare, Berichte usw.

Stellen Sie vor dem Start der Dokumentation sicher, dass keine Benutzer mehr in den zu dokumentierenden Datenbanken arbeiten. Der Dokumentierer öffnet Datenbankobjekte im Entwurfsmodus (z. B. Tabellen, Formulare und Formularprozeduren, usw.) und benötigt dazu exklusive Zugriffsrechte.

Sie gehen auch hier wieder nach dem Prinzip "von oben nach unten" vor:

**Objekte und Eigenschaften aller Objekttypen dokumentieren** [schliessen] [beenden] [Untermenü] Hilfe

1. Status auswählen  
 OE die Objekte aller Objekttypen und die Datenbank-Eigenschaften sind dokumentiert.  
 E die Datenbank-Eigenschaften sind dokumentiert (z.B. Version, Änderungsdatum, Autor).  
 Inventar die Datenbank ist inventarisiert und kann dokumentiert werden.  
 Sperre die Datenbank ist für das Dokumentieren gesperrt, z.B. weil DB in der Entwicklungs-Phase ist  
 Passwort das Passwort wurde erfasst.

2. Datei(en) auswählen  
 Einzel-Auswahl: auf Zeile klicken  
 Mehrfach-Auswahl: mehrere hintereinander = linke gedrückte Maustaste über die Objekte bewegen; einzelne = klicken mit ctrl  
 Abwahl: ctrl + klicken  
 alle Dateien auswählen durch automatisches Markieren [alle]

Pfad	Dateiname	Status	geändert	Grösse
D:\Projekte\3 Access Dokumentierer	ArtikelDB_MySQL_FE.mdb	OE	15.06.2016	31'494'144
D:\Projekte\3 Access Dokumentierer	DatenAnonymisierung.accdb	OE	15.06.2016	3'756'032
D:\Projekte\3 Access Dokumentierer	Dokumentierer.accdb	OE	17.06.2016	19'656'704
D:\Projekte\3 Access Dokumentierer	Dokumentierer_V_3_3.accdb	OE	15.06.2016	16'130'048
D:\Projekte\3 Access Dokumentierer	NachlassML_Dess.accdb	Inventar	15.06.2016	2'036'588'544
D:\Projekte\3 Access Dokumentierer	Umsatz_BE.accdb	Inventar	14.06.2016	231'456'768

3. Laden, bitte jeweils die Endmeldung abwarten  
 a) nur die Datenbank-Eigenschaften der ausgewählten Dateien dokumentieren [E]  
 b) die Objekte aller Objekttypen und die Datenbank-Eigenschaften dokumentieren [OE]

4. Fehler beim Dokumentieren oder Aktualisieren prüfen [ok] [ok] Hilfe

Suchstring [ ] suchen in [ ] [ok] [↩] [↪] Anzahl Dateien 1 von 6

© Minox Consulting AG

1. Zuerst wählen Sie den Dokumentationsstatus aus. Der Status wird Ihnen in vielen Masken angezeigt.
2. Dann wählen Sie die zu dokumentierende(n) Datenbank(en) im Listefeld aus. Wie Sie das machen (können), steht im Formular. Wenn Sie sehr viele Datenbanken inventarisiert haben, können Sie die Anzeige mit der Suchfunktion im Formularfuss einschränken. (Wie die Suchfunktion funktioniert, erfahren Sie, wenn Sie auf den grünen Link "Suchstring" klicken.)
3. Anschliessend starten Sie das Laden der Dokumentation:
  - a) nur der Datenbank-Eigenschaften: klicken Sie auf den Button "E"
  - b) aller Objekte und der Datenbank-Eigenschaften: klicken Sie auf den Button "OE"
4. Nach der Bestätigungsmeldung werden Ihnen (automatisch) allfällige Fehler angezeigt.

Das Laden nur der Datenbank-Eigenschaften geht sehr schnell (Sekunden), das Laden der Objekte und ihrer Eigenschaften dauert je nach Zahl und Umfang der Datenbanken, Power Ihres PCs und Geschwindigkeit Ihres Netzes eine bis mehrere Minuten.

Dauert das Laden für eine Datenbank mehr als zwanzig bis dreissig Minuten, dann hängt der Dokumentierer. Aus Erfahrung (auch unserer) in der Regel deshalb, weil ein anderer Benutzer die Datenbank gesperrt hat.

Tipp: Führen Sie die Dokumentation auf Datenbank-Kopien aus, dann sind Sie aller Sorgen ledig.

Hinweis: für Front-ends wird / werden auch die verknüpfte(n) Back-end-Datenbank(en) dokumentiert.



Wie Sie Datenbanken für den Dokumentierer sperren oder das Passwort für passwortgeschützte Datenbanken erfassen, erfahren Sie in der Hilfe.

Wenn Ihr VBA-Code passwortgeschützt ist, streikt der Dokumentierer. Heben Sie den Passwortschutz in den Projekt-Eigenschaften auf.  
 Wenn Sie das Passwort nicht wissen: müssen Sie auf die Dokumentation aller VBA-Objekte leider verzichten. Führen Sie in diesem Fall die Objektdokumentation nur für ausgewählte Objekttypen (ohne Prozeduren) durch.

Noch ein Tipp:

Sie können die Dokumentation beliebig oft wiederholen. Beim Start der Dokumentation einer Datenbank wird die alte Dokumentation, sofern vorhanden, automatisch gelöscht.  
 Wollen Sie mehrere Versionen einer Datenbank - zum Beispiel im Verlauf eines Sanierungs-Projekts - dokumentieren, so versehen Sie die Datenbank-Dateinamen mit Versionsnummern. Dann können Sie die Versionen auch vergleichen.

Alternativ zur vollständigen Dokumentation können Sie auch nur **ausgewählte Objekttypen dokumentieren**. Auch dieses Formular erreichen Sie aus dem Startmenü.

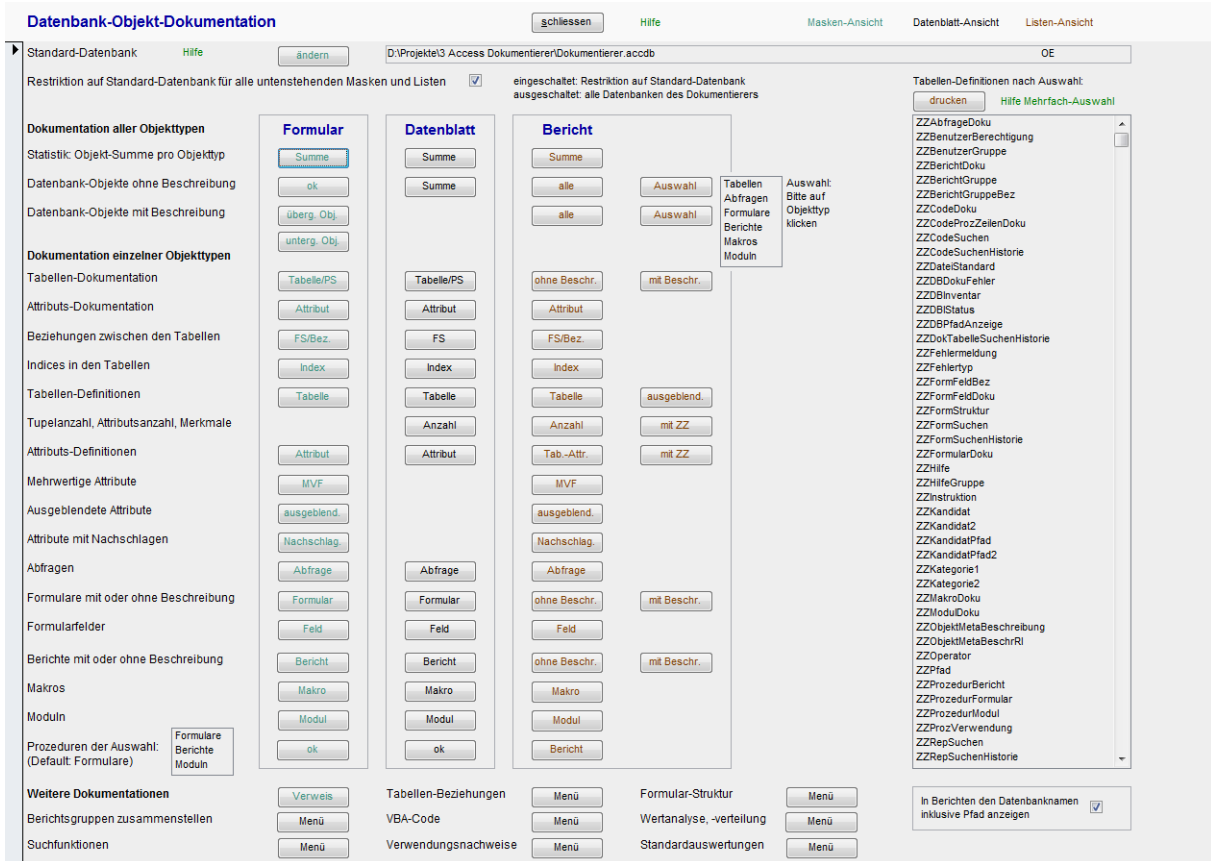
Im Unterschied zur vollständigen Dokumentation wird diese Dokumentation nur für eine Datenbank (und nicht mehrere) ausgeführt. Die Datenbank-Auswahl können Sie - wie in vielen anderen Formularen auch - mit der Funktion "Standard-Datenbank ändern" in der ersten Zeile im Formular-Detailbereich ändern.

Auch hier brauchen Sie sich wieder nicht um das vorherige Löschen der allenfalls bereits bestehenden Dokumentation nicht zu kümmern.

Danach kehren Sie wieder ins Hauptmenü zurück.

Bitte verwenden Sie für die Navigation innerhalb des Dokumentierers immer nur die Navigationsschaltflächen im Formularkopf. Wenn Sie über Registerkarten springen, bringen Sie u. U. die Formularsteuerung durcheinander.

Nach Durchführen der Objekt-Dokumentation gehen Sie aus dem Hauptmenü ins **Steuerpult der Datenbanken-Dokumentation**:



Im ersten Teil des Formulars finden Sie summarische Auswertungen, im zweiten Teil detaillierte Auswertungen pro Objekttyp. Im dritten Teil (im Fuss) finden Sie Links auf weitere häufig benötigte Auswertungen.

Die Bedeutung der Farben der Button-Beschriftung ist oben rechts erklärt:

- blaugrün: Masken-Ansichten
  - schwarz: Datenblatt-Ansichten (nützlich z. B. für den Export)
  - braun: Berichte (Listen-Ansicht).
- Alle Buttons haben einen Tipp-Text (Tool-Tipp).

**Datenblatt-Ansichten** können Sie auch mit **CTRL+W** schliessen, Berichtsansichten ebenfalls.

Hier müssen Sie halt selber durch - und entscheiden, welche Auswertungen Sie für welche Datenbank brauchen, und welche nicht.

Auswertungs-Beispiel: die **Tabellen-Dokumentation**: Übersicht über die Tabellen einer Datenbank, mit Suchfunktion (im Fuss):

The screenshot shows the 'Tabellen-Dokumentation' application window. At the top, there are navigation buttons (back, forward, home, help) and a search bar. Below the search bar is a table listing database tables. The table has columns for 'Datei', 'Tabellenname', 'Tabellen-Beschreibung (TB)', 'Tupelanzahl (TA)', 'TA geändert', 'ref. DB', 'ref. Tabelle', 'Tabelle erstellt', and 'geändert'. The first row is selected, showing 'ZZAbfrageDoku' with a description 'DB-Benutzer-Dokumentation mit Berechtigungen / database u...'. Below the table, there are buttons for 'Suchstring', 'suchen in', 'ok', 'allein', and a search icon. At the bottom, there are labels for 'Attribute des Primärschlüssels', 'erstes Attribut des Fremdschlüssels', and 'referenzierte Tabelle des Fremdschlüssels'.

Datei	Tabellenname	Tabellen-Beschreibung (TB)	Tupelanzahl (TA)	TA geändert	ref. DB	ref. Tabelle	Tabelle erstellt	geändert
D:\Projekt\3 Access Dokumentieren\Dokumentierer.acc	ZZAbfrageDoku		569	20.06.2016			09.06.2016	19.06.2016
D:\Projekt\3 Access Dokumentieren\Dokumentierer.acc	ZZBenutzerBerechtigung	DB-Benutzer-Dokumentation mit Berechtigungen / database u	0	20.06.2016			08.12.2010	20.06.2016
D:\Projekt\3 Access Dokumentieren\Dokumentierer.acc	ZZBenutzerGruppe	Benutzer-Berechtigung, Gruppierung / user authorization, clas	3	20.06.2016			08.12.2010	20.06.2016
D:\Projekt\3 Access Dokumentieren\Dokumentierer.acc	ZZBerichtDoku		139	20.06.2016			09.06.2016	19.06.2016
D:\Projekt\3 Access Dokumentieren\Dokumentierer.acc	ZZBerichtGruppe	Berichtsgruppierung / group of reports [ZZBerichtDoku]	0	20.06.2016			08.12.2015	19.06.2016
D:\Projekt\3 Access Dokumentieren\Dokumentierer.acc	ZZBerichtGruppeBez		40	20.06.2016			16.12.2015	19.06.2016
D:\Projekt\3 Access Dokumentieren\Dokumentierer.acc	ZZCodeDoku	Dokumentation VBA-Code / documentation of VBA-code [ZZC	5'121	20.06.2016			09.12.2015	19.06.2016
D:\Projekt\3 Access Dokumentieren\Dokumentierer.acc	ZZCodeProzZeilenDoku	Dokumentation VBA-Code pro Zeile / documentation of VBA-c	129'594	20.06.2016			03.02.2016	19.06.2016
D:\Projekt\3 Access Dokumentieren\Dokumentierer.acc	ZZCodeSuchen	Suchfunktion VBA-Code / search in VBA-code [ZZCodeSucher	0	20.06.2016			08.12.2010	19.06.2016
D:\Projekt\3 Access Dokumentieren\Dokumentierer.acc	ZZCodeSuchenHistorie	Suchfunktion VBA-Code, Historie / search in VBA-code, history	0	20.06.2016			08.12.2010	19.06.2016
D:\Projekt\3 Access Dokumentieren\Dokumentierer.acc	ZZDateiStandard	Standard-Datenbank-Datei / standard database file [ZZDateiS	1	20.06.2016			08.12.2010	20.06.2016
D:\Projekt\3 Access Dokumentieren\Dokumentierer.acc	ZZDBDokuFehler	Datenbank-Dokumentation, Lade-Fehler / documentation of d	0	20.06.2016			08.12.2010	19.06.2016
D:\Projekt\3 Access Dokumentieren\Dokumentierer.acc	ZZDBInventar	Datenbank-Inventar / database inventory [ZZDBInventar]	6	20.06.2016			08.12.2010	20.06.2016
D:\Projekt\3 Access Dokumentieren\Dokumentierer.acc	ZZDBIStatus	Datenbank-Inventar, Status / database inventory, status [ZZDE	5	20.06.2016			08.12.2010	20.06.2016
D:\Projekt\3 Access Dokumentieren\Dokumentierer.acc	ZZDBIPfadAnzeige		1	20.06.2016			01.01.2016	02.01.2016
D:\Projekt\3 Access Dokumentieren\Dokumentierer.acc	ZZDokTabelleSuchenHistorie	Interne Suche in Tabellen, Historie / search in tables, history I	0	20.06.2016			28.11.2013	19.06.2016
D:\Projekt\3 Access Dokumentieren\Dokumentierer.acc	ZZFehlermeldung	Fehler-/Meldungen, Warnungen / error messages, messages	149	20.06.2016			08.12.2010	20.06.2016
D:\Projekt\3 Access Dokumentieren\Dokumentierer.acc	ZZFehlertyp	Fehlertyp / type of error [ZZFehlermeldung]	38	20.06.2016			08.12.2010	20.06.2016
D:\Projekt\3 Access Dokumentieren\Dokumentierer.acc	ZZFormFeldBez	Formular- und Steuerelement-Eigenschaften / attributes of for	3'321	20.06.2016			07.03.2011	19.06.2016
D:\Projekt\3 Access Dokumentieren\Dokumentierer.acc	ZZFormFeldDoku	Formular-Dokumentation, Felder / description of the form, cont	2'713	20.06.2016			08.12.2010	19.06.2016
D:\Projekt\3 Access Dokumentieren\Dokumentierer.acc	ZZFormStruktur	Formularstruktur / structure of form [ZZFormStruktur]	0	20.06.2016			17.01.2011	19.06.2016
D:\Projekt\3 Access Dokumentieren\Dokumentierer.acc	ZZFormSuchen	Suchfunktion für Formulare / search function for forms [ZZFor	0	20.06.2016			08.12.2010	19.06.2016
D:\Projekt\3 Access Dokumentieren\Dokumentierer.acc	ZZFormSuchenHistorie	Suchfunktion für Formulare, Historie / search function for form	0	20.06.2016			08.12.2010	19.06.2016
D:\Projekt\3 Access Dokumentieren\Dokumentierer.acc	ZZFormularDoku	Formular-Dokumentation / description of the form [ZZFormular	373	20.06.2016			08.12.2010	19.06.2016
D:\Projekt\3 Access Dokumentieren\Dokumentierer.acc	ZZHilfe	Hilfetexte / help [ZZHilfe]	303	20.06.2016			28.02.2011	20.06.2016
D:\Projekt\3 Access Dokumentieren\Dokumentierer.acc	ZZHilfeGruppe	Hilfe, Gruppierung / help, classification [ZZHilfe]	119	20.06.2016			08.12.2010	20.06.2016
D:\Projekt\3 Access Dokumentieren\Dokumentierer.acc	ZZInstruktion	Instruktionsabfragen, Hilfstabelle für Abfragenamen mit mind.	0	20.06.2016			08.12.2010	19.06.2016
D:\Projekt\3 Access Dokumentieren\Dokumentierer.acc	ZZKandidat	Inventar-Kandidaten / inventory candidates [ZZKandidat]	6	20.06.2016			08.12.2010	19.06.2016
D:\Projekt\3 Access Dokumentieren\Dokumentierer.acc	ZZKandidat2	Inventar-Kandidaten / inventory candidates [ZZKandidat]	0	20.06.2016			15.07.2011	19.06.2016
D:\Projekt\3 Access Dokumentieren\Dokumentierer.acc	ZZKandidatPfad	Inventar-Kandidaten, Pfad / inventory candidates, path [ZZKan	1	20.06.2016			08.12.2010	19.06.2016

Die erste Auswertung der Dokumentation einzelner Objekttypen ist die Tabellen-Dokumentation.

Hier können Sie:

1. im Formularfuss suchen und filtern - diese Funktion müssen Sie einfach ausprobieren (sie ist in allen Datenbanken, die wir entwickeln, standardmässig in allen Endlos- und Detailformularen enthalten und wird von den Benutzern sehr geschätzt)
2. im Formularkopf in weitere Auswertungen verzweigen
3. im Formularkopf rechts die Dokumentation aktualisieren.

Wenn Sie in eine weitere Auswertung verzweigt sind, kommen Sie mit  
 schliessen ins rufende Formular zurück  
 Untermenü ins letzte Untermenü zurück  
 beenden zurück ins Hauptmenü.

Auf die Screenshots weiterer Objektauswertungen verzichten wir hier. In unserer Website finden Sie zahlreiche Beispiele mit Erläuterungen: [Datenbank-Dokumentierer Screenshots](#) .

Die nächste Rubrik im Hauptmenü ist „**Berichtsgruppen zusammenstellen**“.

Hier können Sie mehrere Berichte (mehrere Auswertungen in Berichtsform) zu einer Gruppe zusammenstellen, deren Namen Sie frei vergeben können.

Nutzen: wenn Sie z. B. im Lauf der Zeit mehrere Versionen einer Datenbank dokumentieren, müssen Sie die Dokumentation nicht jedes Mal von neuem zusammenstellen, sondern dokumentieren die für diese Datenbank definierte Berichtsgruppe (Button „drucken“ nach dem Label Berichtsgruppe):

**Berichtsgruppen zusammenstellen** [schliessen] [beenden] [Untermenü]

Dateiauswahl [ändern] D:\Projekt\3 Access Dokumentierer\Dokumentierer.accdb OE

**Die ausgewählten Berichte in die folgende Gruppe aufnehmen**

Geben Sie bitte einen Namen für die Berichtsgruppe vor:

Standard

Berichtsgruppen-Auswahl in die Gruppe [laden]

**Berichtsgruppe drucken**

Druckerauswahl

2 PDF-XChange Printer 2012  
1 HP LaserJet 400 M401 PCL 6

Berichtsgruppen-Auswahl (wird beim Klicken in den obigen Namen kopiert)

Standard

Berichts-Anzeige der geklickten Berichtsgruppen-Auswahl

Bericht	Bezeichnung	erstellt
ZZAbfrageDoku	Abfrage-Dokumentation	17.06.2016
ZZBerichtDoku	Berichts-Dokumentation ohne Beschre	17.06.2016
ZZFormDoku	Formular-Dokumentation ohne Beschre	17.06.2016
ZZFormFeldDoku	Formularfelder-Dokumentation ohne B	17.06.2016
ZZObjekt	Objekt-Dokumentation	17.06.2016
ZZProzedurBerichtDoku	Dokumentation der Berichts-Prozedere	17.06.2016

Berichtsgruppe [drucken] [Seitenans.]

In Berichten den Datenbanknamen inklusive Pfad anzeigen

Berichtsgruppen-Auswahl [löschen]

Berichts-Auswahl [löschen]

Berichtsname	Bezeichnung	zuletzt angewandter Filter
ZZAbfrageDoku	Abfrage-Dokumentation	
ZZBerichtDoku	Berichts-Dokumentation ohne Beschreibung	
ZZBerichtDokuMitBeschr	Berichts-Dokumentation mit Beschreibung	
ZZCodeDokuA4hoch	VBA-Code-Dokumentation A4 hoch	
ZZCodeDokuA4quer	VBA-Code-Dokumentation A4 quer	
ZZDBDokuFehler	Lade-Fehler	
ZZDBInventar	Datenbank-Inventar, 1 DB pro Seite	
ZZDBInventarX	Datenbank-Inventar, 1 DB pro Zeile	
ZZFehlermeldung	Fehler-/Meldungen, Warnungen	
ZZFehlermeldungSortTyp	Fehler-/Meldungen, Warnungen	
ZZFormDoku	Formular-Dokumentation ohne Beschreibung	
ZZFormDokuMitBeschr	Formular-Dokumentation mit Beschreibung	
ZZFormFeldDoku	Formularfelder-Dokumentation ohne Beschreibung	
ZZFormStruktur	Formularstruktur	
ZZFormStrukturDoku	Formularstruktur mit Beschreibung	
ZZHilfe	Hilfe, Querformat	
ZZHilfeHoch	Hilfe, Hochformat	
ZZMakroDoku	Makro-Dokumentation	
ZZModuDoku	Modul-Dokumentation	
ZZObjekt	Objekt-Dokumentation	
ZZObjektDoku	Objekt-Doku mit Beschreibung	
ZZObjektStatistikSum	Objekt-Statistik	
ZZProzedurBerichtDoku	Dokumentation der Berichts-Prozeduren	Datei = "ArtikelDB_MySQL_FE.mdb"
ZZProzedurFormularDoku	Dokumentation der Formular-Prozeduren	
ZZProzedurModuDoku	Dokumentation der Modul-Prozeduren	
ZZProzVerwendung	Verwendung von Prozeduren	
ZZSQLSuchen	Suchfunktion Abfragen	
ZZTabAttrDefDoku	Attributs-Definitionen	
ZZTabAttrDefDokuAnz	Tabellen-Typel-/Attributs-Anzahl, einige Merkmale	
ZZTabAttrDefMVertanalyse	Attributs-Wertanalyse	
ZZTabAttrDefMVertverteilung	Attributs-Wertverteilung	
ZZTabAttrDoku	Tabellen-Attributs-Dokumentation	
ZZTabAttrNachschlagen	Attribute mit Nachschlagen	
ZZTabDefDoku	Tabellen-Definitionen	
ZZTabelleDoku	Tabellen-Dokumentation	Datei = "ArtikelDB_MySQL_FE.mdb"
ZZTabelleDokuFS	Tabellen-Beziehungen	
ZZTabelleDokuIndex	Tabellen-indices	
ZZTabelleDokuIndexDupl	Tabellen-Index-Duplikate	
ZZTabelleDokuMitBeschr	Tabellen-Dokumentation mit Beschreibung	
ZZVerwendungsnachweis	Verwendungsnachweis von Objekten	

Seit 2016 kann auch der **VBA-Code** einer Access-Datenbank vollständig dokumentiert werden:

**Dokumentation des VBA-Codes**

Standard-Datenbank:  D:\Projekt\3 Access Dokumentierer\ArtikeDB\_MySQL\_FE.mdb OE

**Dokumentation**  Bitte die Lade-Endmeldung abwarten

Komplett drucken    In Berichten den Datenbanknamen inklusive Pfad anzeigen

Auswertungs-Menü

Objekttyp	Objektname der Standard-Datenbank	Prozedurname der Standard-Datenbank	Zeilenbeginn	Prozedurcode
Modul	AllgMArtikelAusfuehrungMutation	Deklaration	1	'*****
Modul	AllgMArtikelAusfuehrungMutation	ArtNrLieferantMutation	29	Public Sub ArtNrLieferantMutation(ArtNrLieferantNeu, ArtNrLieferantAlt, _
Modul	AllgMArtikelAusfuehrungMutation	ArtBezLieferantMutation	56	Public Sub ArtBezLieferantMutation(ArtBezLieferantNeu, ArtBezLieferantAlt, _
Modul	AllgMArtikelAusfuehrungMutation	GewichtKgMutation	83	Public Sub GewichtKgMutation(GewichtKgNeu, GewichtKgAlt, _
Modul	AllgMArtikelAusfuehrungMutation	MasseMutation	109	Public Sub MasseMutation(MasseNeu, MasseAlt, _
Modul	AllgMArtikelAusfuehrungMutation	PreisBerechnMutation	135	Public Sub PreisBerechnMutation(PreisBerechnNeu, PreisBerechnAlt, _
Modul	AllgMArtikelAusfuehrungPlausibilierung	Deklaration	1	'*****
Modul	AllgMArtikelAusfuehrungPlausibilierung	AMaterialPlausi	29	Public Sub AMaterialPlausi(Material, FMObjekt, FMMaterial)
Modul	AllgMArtikelAusfuehrungPlausibilierung	AAusfuehrungPlausi	48	Public Sub AAusfuehrungPlausi(Ausfuehrung, FMObjekt, FMAusfuehrung)
Modul	AllgMArtikelAusfuehrungPlausibilierung	AArtNrLieferantPlausi	67	Public Sub AArtNrLieferantPlausi(ArtNrLieferant, _
Modul	AllgMArtikelAusfuehrungPlausibilierung	AArtBezLieferantPlausi	87	Public Sub AArtBezLieferantPlausi(ArtBezLieferant, _
Modul	AllgMArtikelAusfuehrungPlausibilierung	AARabattPlausi	107	Public Sub AARabattPlausi(Aktion, Rabatt, _
Modul	AllgMArtikelPlausibilierung	Deklaration	1	'*****
Modul	AllgMArtikelPlausibilierung	ArtNrPlausi	31	Public Sub ArtNrPlausi(ArtNr, FMObjekt, FMArtNr)
Modul	AllgMArtikelPlausibilierung	ArtBezDeutschPlausi	57	Public Sub ArtBezDeutschPlausi(ArtBezDeutsch, FMObjekt, FMArtBezDeutsch)
Modul	AllgMArtikelPlausibilierung	LieferantIdPlausi	76	Public Sub LieferantIdPlausi(LieferantId, FMObjekt, FMLieferantId)
Modul	AllgMArtikelPlausibilierung	ArtNrLieferantPlausi	95	Public Sub ArtNrLieferantPlausi(ArtNrLieferant, FMObjekt, FMArtNrLieferant)

Nach dem Laden des Codes sehen Sie für jede Prozedur die erste Code-Zeile. Den vollständigen Code einer Prozedur machen Sie mit der Zoom-Funktion sichtbar:

**Dokumentation des VBA-Codes**

Standard-Datenbank:  D:\Projekt\3 Access Dokumentierer\ArtikeDB\_MySQL\_FE.mdb OE

**Dokumentation**

Komplett drucken    In Berichten den Datenbanknamen inklusive Pfad anzeigen

Auswertungs-Menü

**ZZZoom**

suchen / weitersuchen

Zoom vergrößern auf 22 \* 11 cm 25 \* 14 cm

```
Public Function FnEinzelpreis(Katalogpreis, Sonderpreis, Waehrung, _
    Inland, MwStSatz, Tageskurs) As Double
    *****
    * Beschreibung der Prozedur:
    * Pauschalrabatt: Einzelpreis ausrechnen
    *****
    Dim WorkEinzelpreis As Double

    * Initialisierungen
    * Default: Katalogpreis in Einzelpreis übernehmen
    WorkEinzelpreis = Katalogpreis
    Sonderpreis = Nz(Sonderpreis, 0)

    * Inland und Ausland, den Sonderpreis teilquel übernehmen
    If Sonderpreis > 0 _
    Then
        WorkEinzelpreis = Sonderpreis
    End If
    *****
    MArtBezDeutsch)
    ferantId)
    FMArtNrLieferant)
    t, FMArtBezLieferant)
    MArtikelgruppe)
    kt, FMArtikelkategorie)
    *****
    gorie, _
    *****

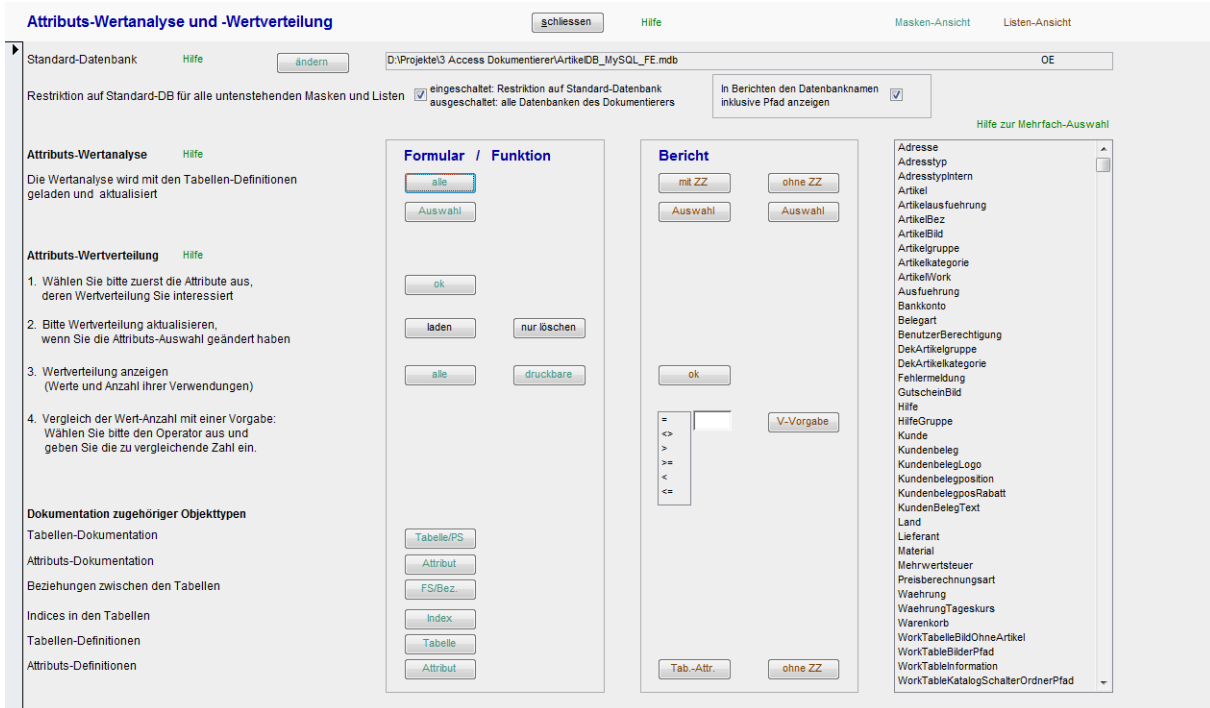
```

Modul	AllgMEinzelpreis	FnEinzelpreis	21	Public Function FnEinzelpreis(Katalogpreis, Sonderpreis, Waehrung, _
Modul	AllgMEinzelpreis	FnEinzelpreisR	56	Public Function FnEinzelpreisR(MwStVorRabatt, Katalogpreis, Sonderpreis, _

Klicken Sie dafür auf das Zoom-Symbol im Kopf der Spalte Prozedurcode.

Weitere Auswertungen und Berichte zum VBA-Code finden Sie im Auswertungs-Menü für den VBA-Code.

Die dritte Auswertungsrubrik hat die **Wertanalyse (Belegungsdichte und andere Merkmale) aller Attribute und die Wertverteilung ausgewählter Attribute** zum Gegenstand:



Die Wertanalyse wird bereits in der Objekt-Dokumentation durchgeführt. Sie steht sowohl in Berichtsform als auch als Formularansicht zur Verfügung.

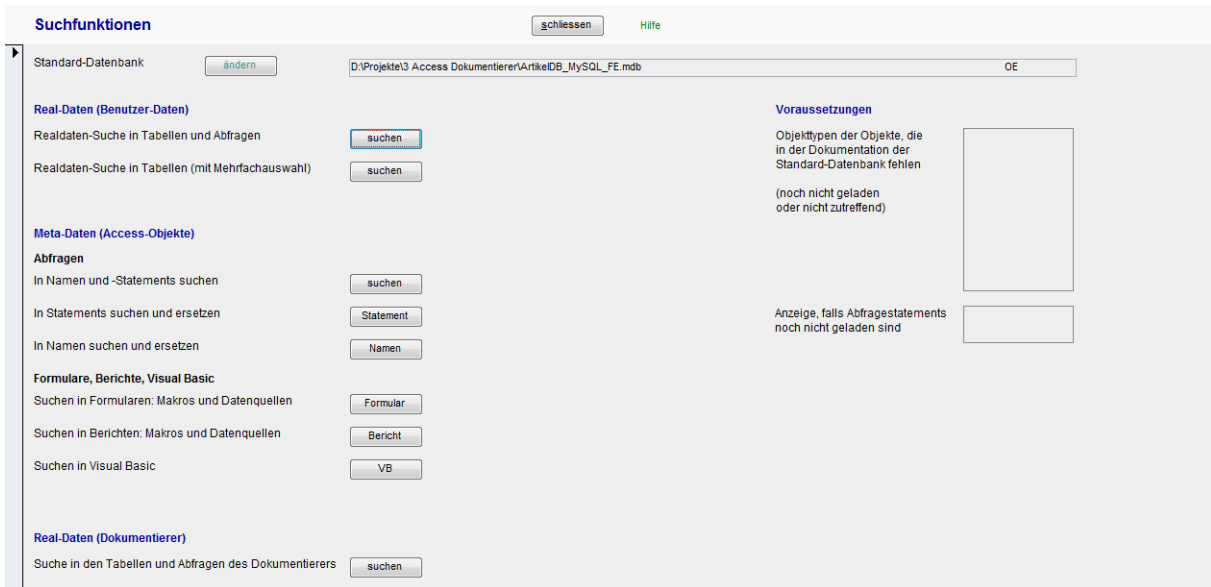
Die Analyse der Wertverteilung wird auf Anforderung für ausgewählte Attribute durchgeführt:

1. Im Auswahl-Formular markieren Sie diejenigen Attribute, deren Wertverteilung Sie analysieren möchten. Möchten Sie z. B. für Code-Werte auch die Wertbezeichnung angezeigt erhalten, wählen Sie im rechten Teil des Formulars die referenzierte Tabelle und das anzuzeigende Attribut aus. (Voraussetzung: Sie haben zwischen den Tabellen eine Beziehung definiert.)
2. Im zweiten Schritt laden Sie der Wertverteilung (Button "laden"). Das Laden wird mit einer Bestätigungsmeldung abgeschlossen.
3. Nun können Sie sich die Wertverteilung ausdrucken oder im Formular anzeigen lassen.
4. Optional können Sie sich Werte mit einer bestimmten Häufigkeit anzeigen.

Attributs-Wertverteilungs-Doku								
Pfad		Dateiname	Status	geändert	Größe	Kategorie 1	Kategorie 2	Schlagwort(e)
D:\Projekt\3 Access Dokumentierer		ArtikeDB_MySQL_FE.mdb	OE	15.06.2016	31526912			
Datei	Tabellenname	Attributname	Datentyp	Anzahl distinkte Werte	distinkte Werte des Attributs	distinkte Werte des zusätzlichen Attributs		
D:\Projekt\3 Access Dokur	Artikel	Artikeltabelle	Text	2	Keramik			
D:\Projekt\3 Access Dokur	Artikel	Artikeltabelle	Text	16	Bronze			
D:\Projekt\3 Access Dokur	Artikel	Artikeltabelle	Text	3	Brunnendüsen			
D:\Projekt\3 Access Dokur	Artikel	Artikeltabelle	Text	25	Edelstahl-Brunnen			
D:\Projekt\3 Access Dokur	Artikel	Artikeltabelle	Text	34	Eisen			
D:\Projekt\3 Access Dokur	Artikel	Artikeltabelle	Text	13	Gartenparc			
D:\Projekt\3 Access Dokur	Artikel	Artikeltabelle	Text	113	Garten und Teichbeleuchtung			
D:\Projekt\3 Access Dokur	Artikel	Artikeltabelle	Text	176	Garten-Wasserhähnen			
D:\Projekt\3 Access Dokur	Artikel	Artikeltabelle	Text	12	Garten-Zierkies farbig			
D:\Projekt\3 Access Dokur	Artikel	Artikeltabelle	Text	6	Aluminium			
D:\Projekt\3 Access Dokur	Artikel	Artikeltabelle	Text	1	Gutscheine			
D:\Projekt\3 Access Dokur	Artikel	Artikeltabelle	Text	160	Zubehör			
D:\Projekt\3 Access Dokur	Artikel	Artikeltabelle	Text	2'638	Kunststein-Beton			
D:\Projekt\3 Access Dokur	Artikel	Artikeltabelle	Text	784	Naturstein-Granit			

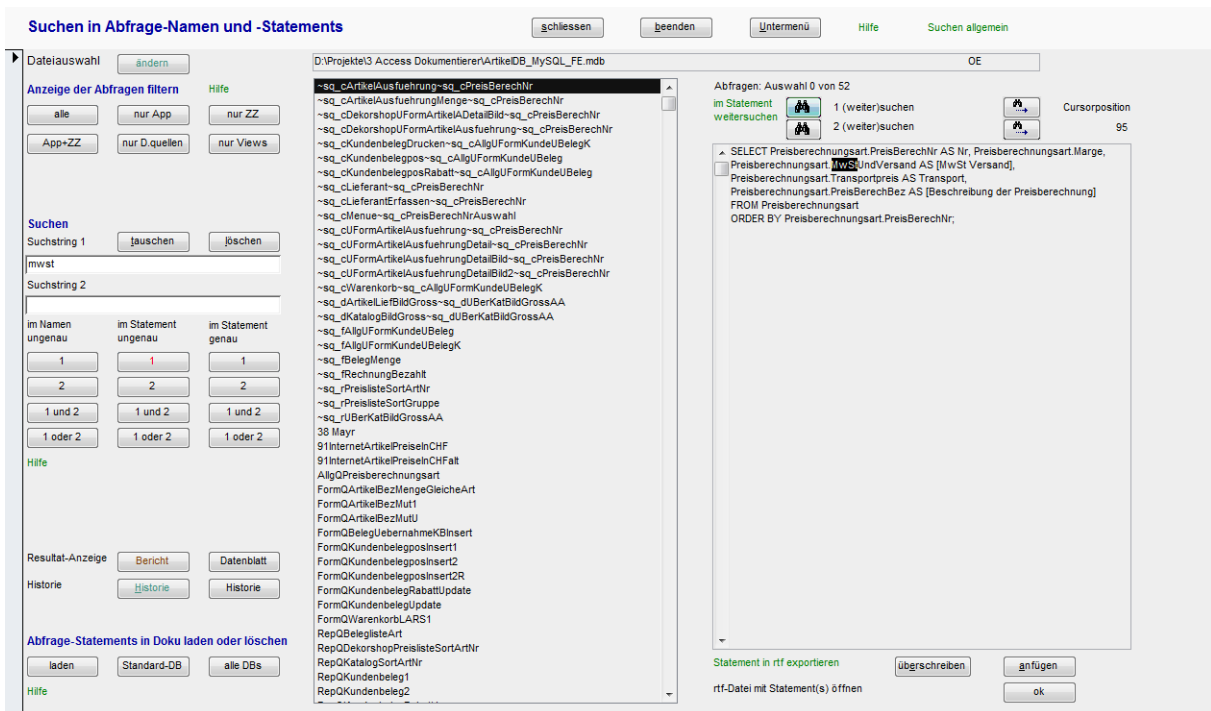
Wertanalyse und Wertverteilung sind besonders bei Datenbereinigungen und Datenbanksanierungen nützliche Auswertungen.

In der vierten Dokumentationsrubrik stehen Ihnen verschiedene **Suchfunktionen** zur Verfügung:



Im rechten Teil des Formulars sehen Sie diejenigen Objekttypen, für die Sie noch einen **Ladevorgang** durchführen müssen, um die Suchfunktionen nutzen zu können. Die Ladefunktionen befinden sich in den Suchformularen in der Regel unten links.

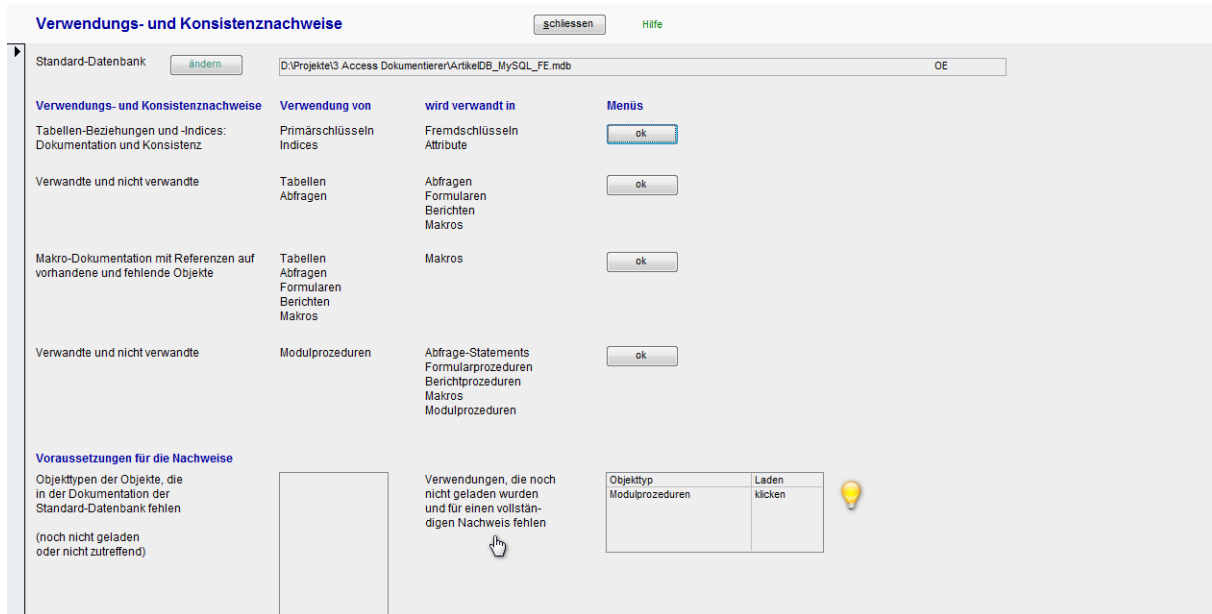
Beispiel: **Suchen in Abfrage-Namen und -Statements:**



Mehr zu dieser Suchfunktion erfahren Sie in der Hilfe.



In der fünften Dokumentationsrubrik finden Sie das Steuerpult für die **Verwendungs- und Konsistenznachweise**:



Auch für diese Auswertungen müssen Sie die Verwendungsnachweise zuerst laden – Verwendungsnachweise werden nur auf Anforderung und nicht bereits in der Objektdokumentation geladen.

Im Menü unten rechts sehen Sie Hinweise auf noch nicht geladene Verwendungsnachweise.

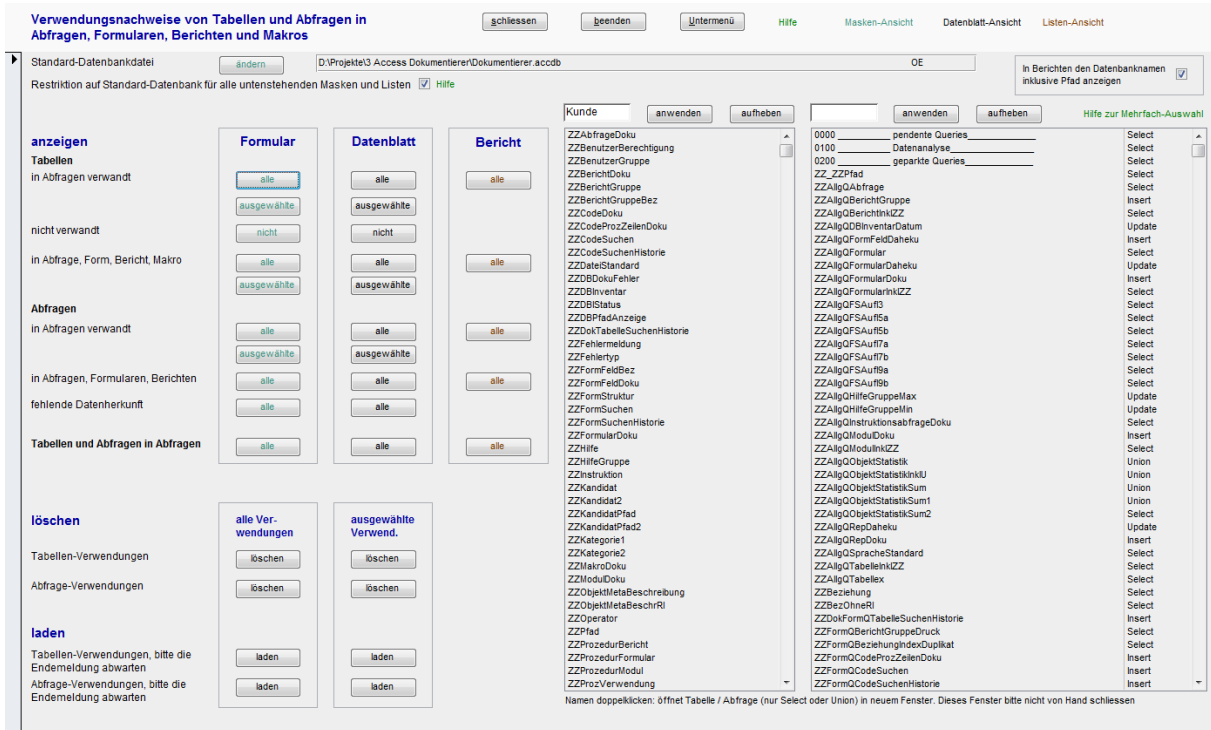
Einmal geladen, können Sie die Verwendungsnachweise beliebig oft aufrufen und ausführen.

Die Verwendungsnachweise selbst stellen mehrere Auswertungsfunktionen zur Verfügung.

Auf der folgenden Seite sehen Sie das Steuerpult für die Verwendungsnachweise für Tabellen und Abfragen.



Steuerpult Verwendungsnachweise für Tabellen und Abfragen:

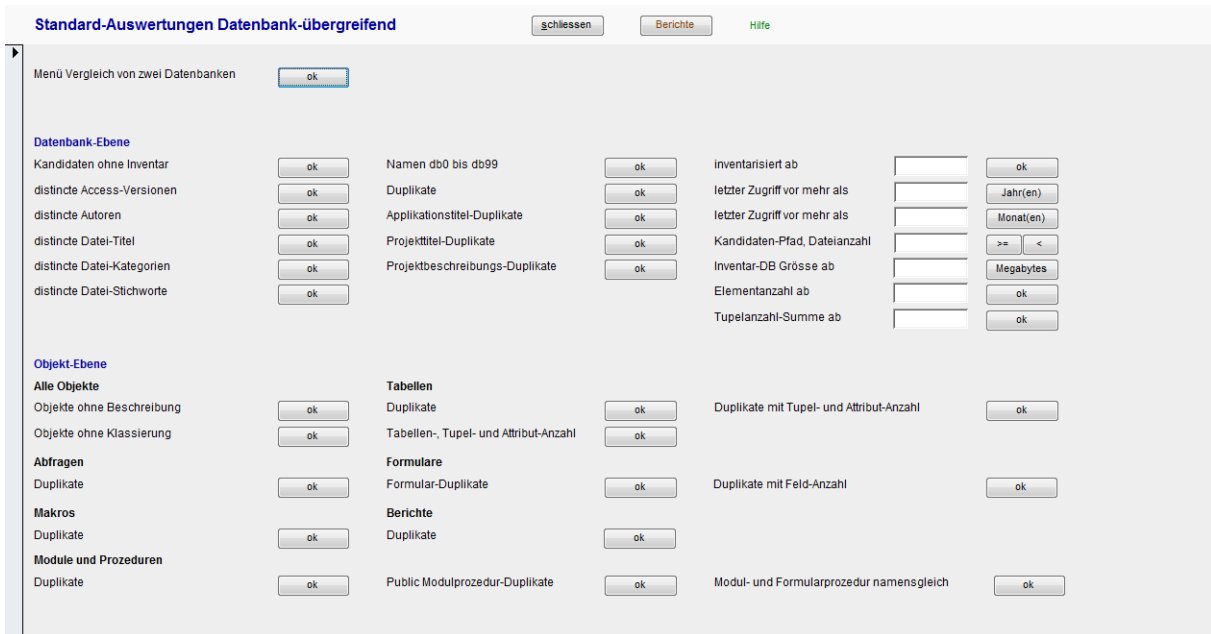


In der linken unteren Hälfte des Formulars finden Sie die Ladefunktionen.

In der rechten Hälfte sehen Sie im linken Listenfeld alle Tabellen, im rechten alle Abfragen. Mit den Filterfunktionen über den Listenfeldern können Sie die Anzeige wieder einschränken.

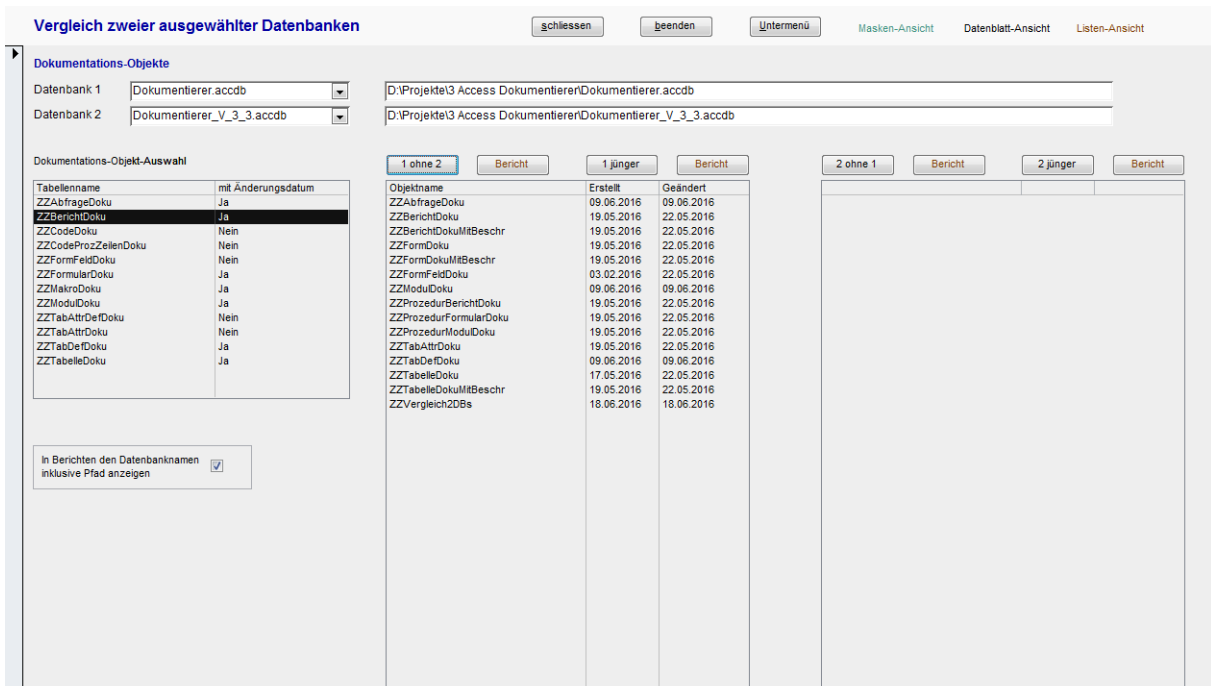
Die Funktionen müssen Sie wieder selbst erkunden - welche Sie benötigen, hängt vom Zweck des Projekts ab.

In der sechsten Dokumentationsrubrik finden Sie zahlreiche **datenbankübergreifende Auswertungen**:



Eine Besonderheit dieser Auswertungen ist, dass sie nicht auf die Standard-Datenbank beschränkt sind: sie werden auf alle Datenbanken ausgeführt, die im Dokumentierer dokumentiert sind. Wenden Sie bei Bedarf die Filter-Funktion der Datenblatt-Ansicht an.

Neu in Version 4.0 des Dokumentierers ist der Vergleich der Objekte zweier Datenbanken (erster Menüpunkt in den Standard-Auswertungen):



In der letzten Dokumentationsrubrik finden Sie Auswertungen der **Ordner-Pfade, Datenbank-Dateien und der Eigenschaften der Datenbanken**:

**Pfade, Dateien und Datenbank-Details** [schliessen] [Hilfe](#)

---

**Standard-Datenbank** Auswahl ändern durch Klicken auf die gewünschte Datenbank

D:\Projekte\3 Access Dokumentierer\ArtikelDB\_MySQL\_FE.mdb

**Auswahl der Standard-Datenbank**

Pfad	Dateiname	Status	geändert	Größe
D:\Projekte\3 Access Dokumentierer	ArtikelDB_MySQL_FE.mdb	OE	15.06.2016	31'526'912
D:\Projekte\3 Access Dokumentierer	DatenAnonymisierung.accdb	OE	15.06.2016	3'756'032
D:\Projekte\3 Access Dokumentierer	Dokumentierer.accdb	OE	17.06.2016	28'938'240
D:\Projekte\3 Access Dokumentierer	Dokumentierer_V_3_3.accdb	OE	15.06.2016	16'130'048
D:\Projekte\3 Access Dokumentierer	NachlassML_Dess.accdb	OE	15.06.2016	2'036'588'544
D:\Projekte\3 Access Dokumentierer	Umsatz_BE.accdb	OE	14.06.2016	231'458'768

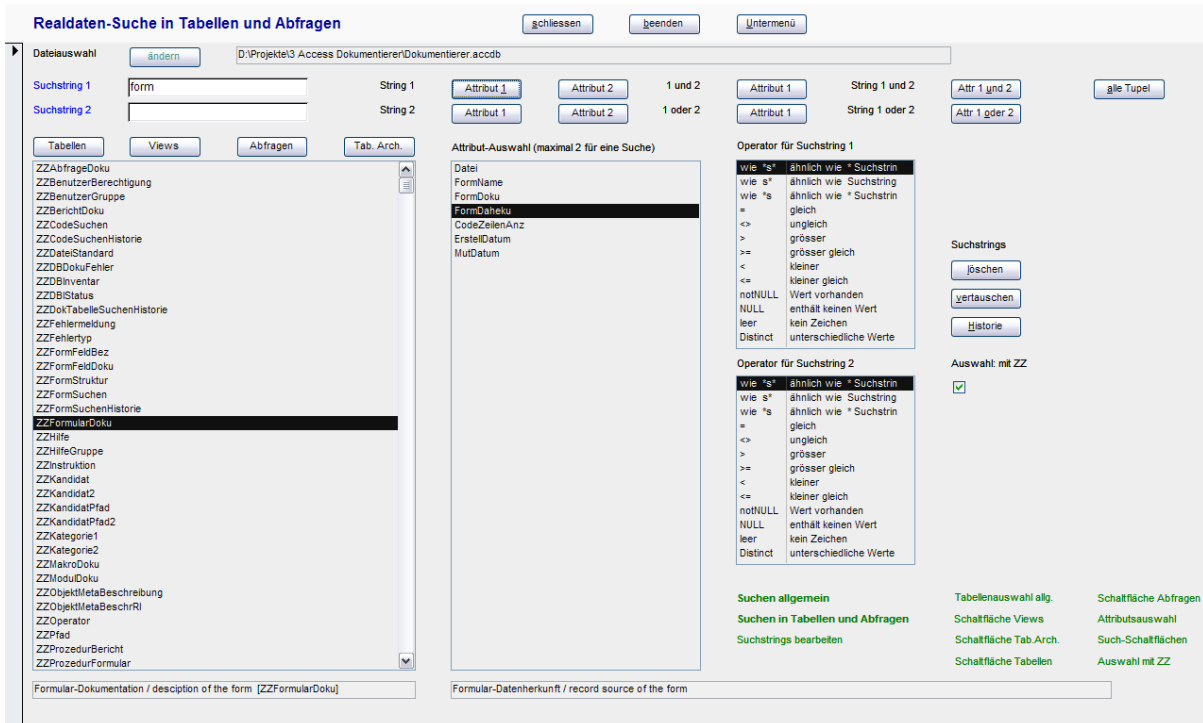
Suchstring  suchen in  [ok] [↩] [↷] 0 von 6 Dateien

Zu jeder Datenbank können Sie zwei Kategorien und Schlagworte erfassen.

Wenn Sie den Speicherort dokumentierter Datenbanken ändern, können Sie hier die Pfade, die im Dokumentierer gespeichert sind, anpassen.

Die letzte Funktionsgruppe im Dokumentierer, die **Infrastruktur-Funktionen**, sind selbsterklärend. Sie finden hier auch eine Funktion zum Löschen aller Daten im Dokumentierer.

Anhang 2: Realdaten-Suche in Tabellen und Abfragen



Mit den Funktionen der Realdaten-Suche machen Sie sich am besten in der Hilfe vertraut. Links auf die Hilfe finden Sie im Formular unten rechts.

Kurz ein paar Besonderheiten:

- Unter den beiden Fenstern mit den Tabellen- und Attributnamen werden die Tabellenbeschreibung und die Attributbeschreibung des jeweils ausgewählten Elements angezeigt. Ausnahme: für Access-Back-ends und via ODBC verlinkte Datenbanken wird die Tabellenbeschreibung nicht angezeigt.
- Sie können nur ein oder zwei Attribute für die Suche auswählen, nicht mehr.
- "Views" sind alle Abfragen, deren Name (gemäss unserer Namenskonvention) mit "V" beginnt.
- "Archiv-Tabellen" sind alle Tabellen, deren Name (gemäss unserer Namenskonvention) mit "arc" endet.
- Alle Suchergebnisse werden in der Datenblattansicht angezeigt. Diese schliessen Sie am einfachsten mit CTRL+W.
- Die Suchoperatoren sind die üblicherweise verwendeten. "NULL", "leer" und "Distinct" sind besonders für Datenanalysen und -bereinigungen nützlich.
- Aus der Such-Historie wird (in dieser Version) nur der Suchstring übernommen.

Für die Suche in mehr als zwei Attributen verwenden Sie die "Realdaten-Suche in Tabellen mit Mehrfachauswahl". Angezeigt wird die Vereinigungsmenge der Suchergebnisse.

Viele weitere Screenshots zum Dokumentierer finden Sie in unserer Website:

[www.access-experts.ch/werkzeuge\\_produkte/datenbank-dokumentierer/screenshots/index.html](http://www.access-experts.ch/werkzeuge_produkte/datenbank-dokumentierer/screenshots/index.html)

Bitte beachten Sie, dass die Screenshots seit Juni 2016 auf zwei Webseiten dokumentiert sind.

Die Screenshots in unserer Website sind ein ideales Mittel, um sich mit dem Funktionsumfang des Dokumentierers und dem Vorgehen bei Dokumentieren und Auswerten vertraut zu machen.

Erweiterungswünsche zum Dokumentierer werden gerne entgegengenommen.  
Bitte benutzen Sie unser Kontaktformular:

[www.access-experts.ch/kontakt/kontaktformular/index.php](http://www.access-experts.ch/kontakt/kontaktformular/index.php)

Wir wünschen Ihnen viel Vergnügen und Erfolg beim Dokumentieren Ihrer Access-Datenbanken!

Für allfällige Fragen stehen wir gerne zur Verfügung.

Ihre Access-Experten

Rainer und Trudy Bauer